

**La logistica del Farmaco nelle strutture ospedaliere.
La tracciabilità come garanzia di sicurezza e
ottimizzazione dei processi**

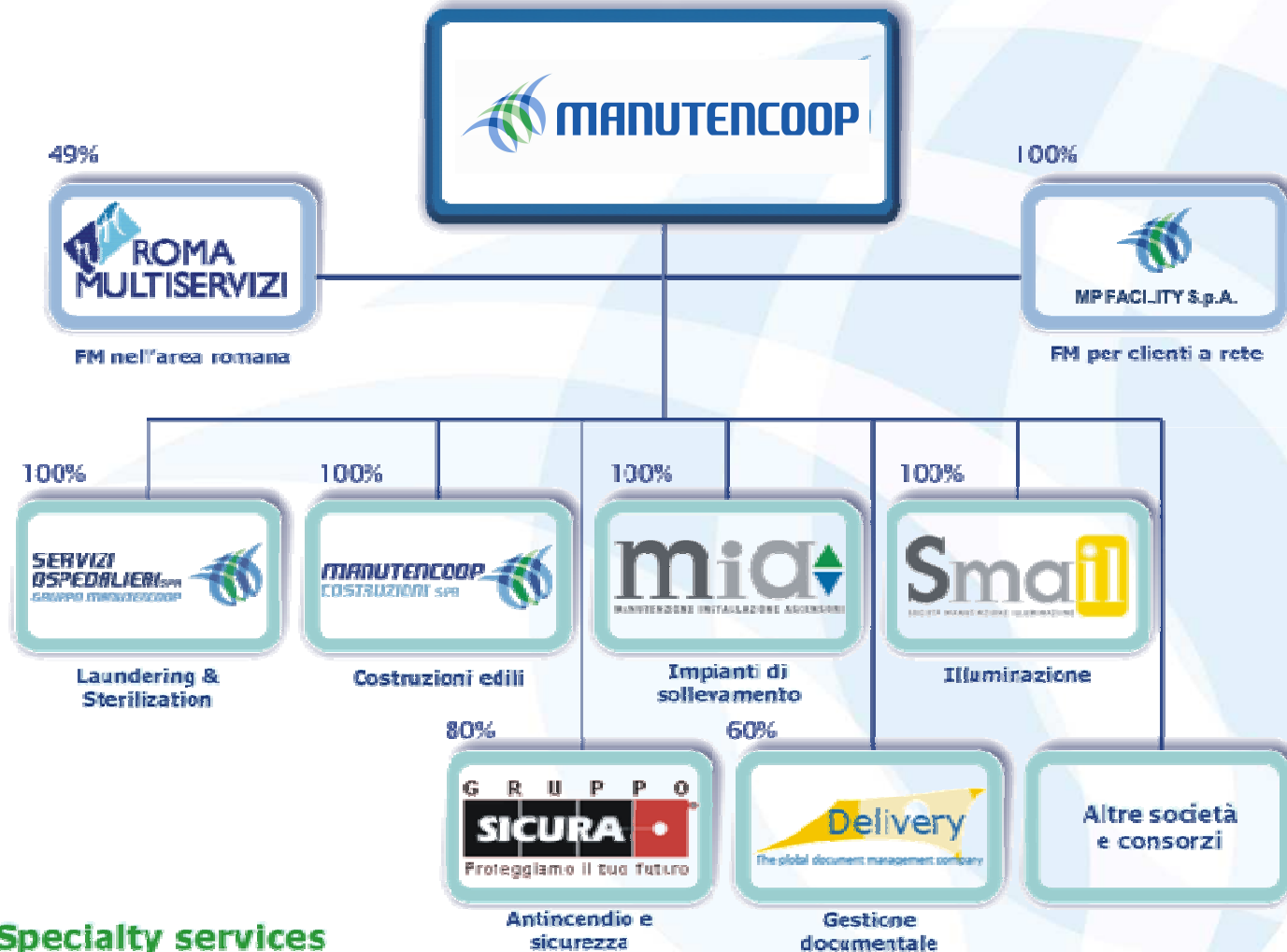
**Costi Standard e misurazione delle performance nei processi di
approvvigionamento. Impatto sul modello delle decisioni**

Overview

- ❑ Il Gruppo **Manutencoop Facility Management** è oggi il **principale operatore in Italia** nel settore dell'Integrated Facility Management e **uno dei principali player a livello europeo**.
- ❑ MFM ha rafforzato il proprio posizionamento nell'ultimo biennio in seguito dell'acquisizione di Pirelli RE Integrated Facility Management S.p.A. (avvenuta nel dicembre 2008) e alle numerose acquisizioni nel settore dei servizi specialistici.
- ❑ **I numeri:**
 - I ricavi del Gruppo sono oggi stimabili in **oltre 1,2 miliardi di euro**;
 - Il Gruppo impiega complessivamente oltre **15.000 dipendenti**;
 - Il Gruppo è attivo con sedi e presidi operativi su tutto il **territorio nazionale** e nel mercato europeo mediante società controllate in **Francia e in Polonia**.

Facility Management Services

FM, project management ed energy management



Specialty services

Ricavi 1999-2009

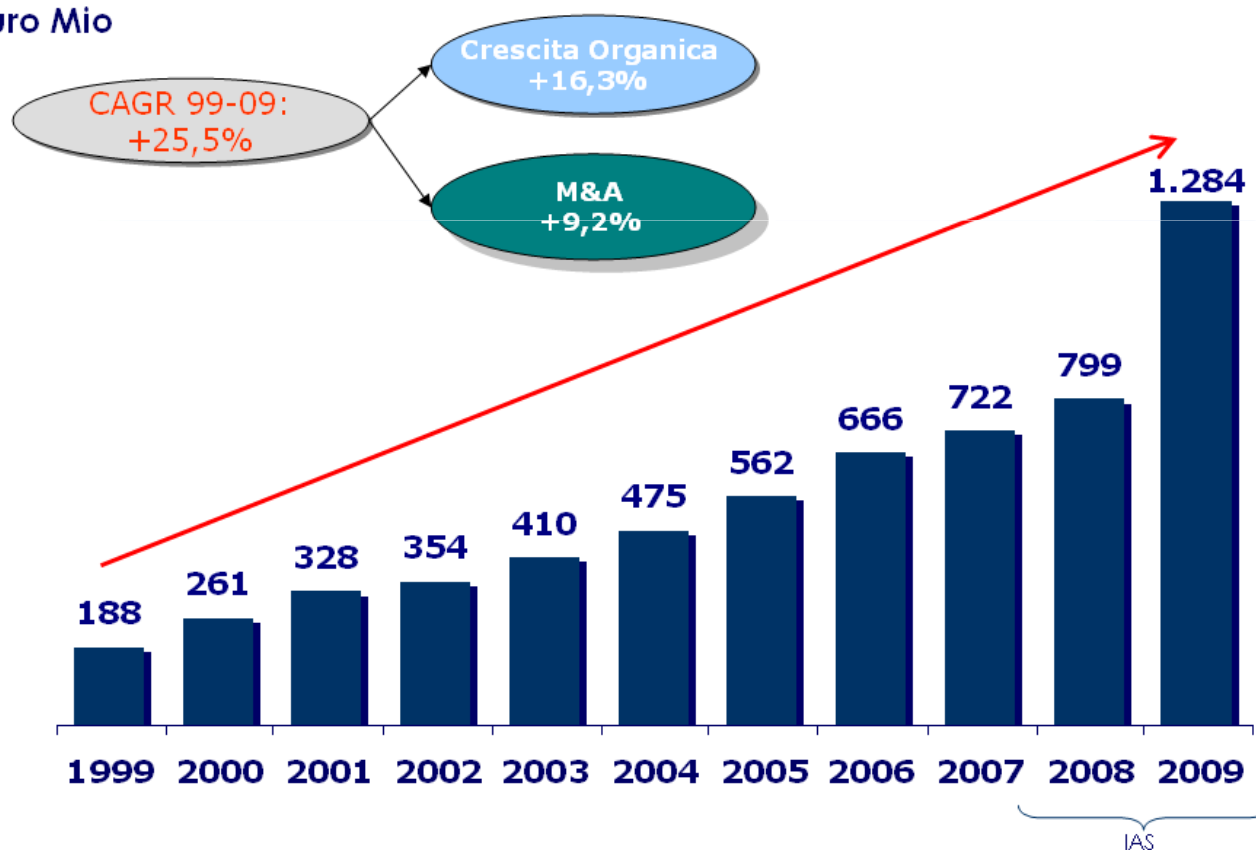
I ricavi del Gruppo Manutencoop Facility Management hanno registrato nel decennio 1999-2009 un elevato trend di costante crescita

Valori espressi in € milioni

Tasso di crescita medio ponderato 1999-2009: **+25,5%**

tasso calcolato su dati Consolidati

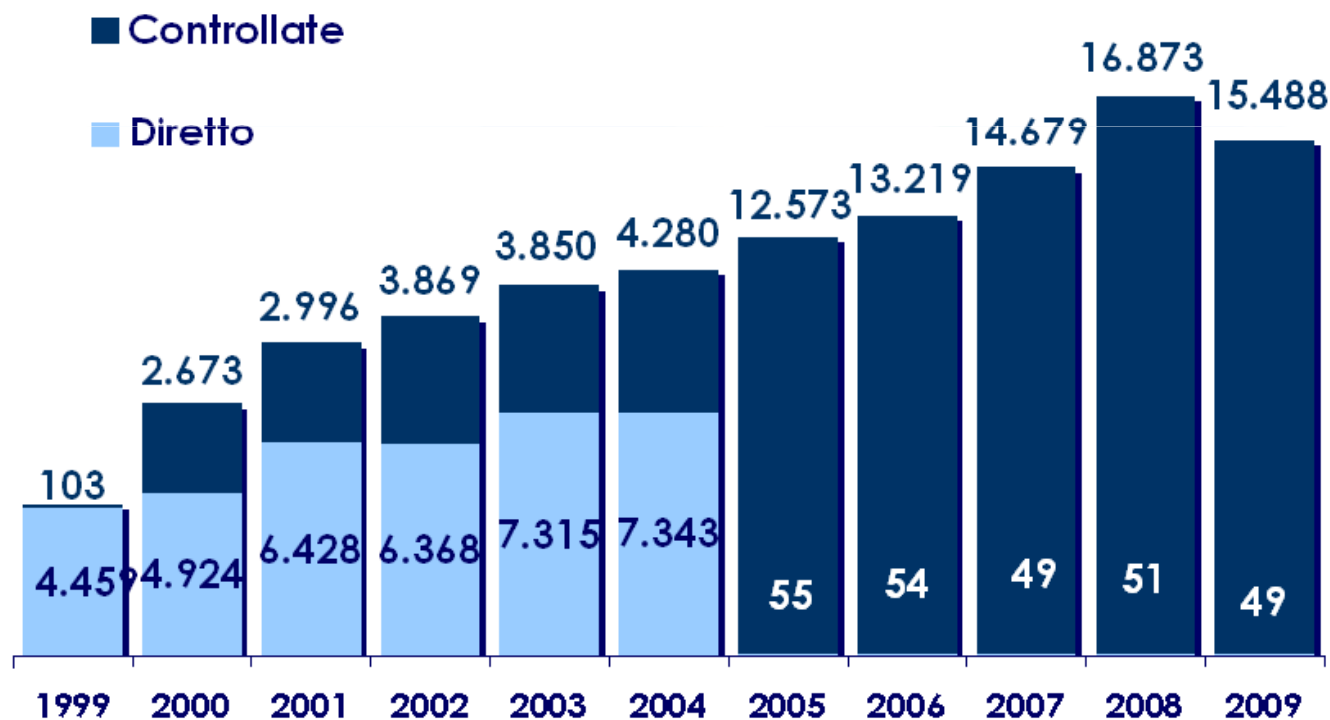
Euro Mio



Dipendenti 1999-2009

Il numero medio di dipendenti del Gruppo Manutencoop Facility Management ha registrato nel decennio 1999-2009 un elevato trend di costante crescita

Su base nazionale il Gruppo conta 15.488 Dipendenti



Aree di attività

L'offerta del Gruppo Manutencoop Facility Management si struttura in **due principali aree di servizi**:

- **Facility Management Services** - servizi di gestione e manutenzione di immobili (cleaning, servizi tecnico manutentivi, landscaping, servizi logistici, ausiliariato, gestione calore);
- **Specialty services** - Laundering & Sterilization, gestione e manutenzione impianti di sollevamento, gestione e manutenzione illuminazione, sistemi e servizi per la sicurezza ed antincendio, project & energy management, gestione documentale, costruzioni edili.



Il Gruppo Manutencoop Facility Management – Presenza sul territorio

Il Gruppo Manutencoop Facility Management è distribuito in modo omogeneo su tutto il territorio italiano, cogliendo così ogni aspetto caratterizzante e specifico del mercato in questione.

In Italia è presente in tutti i capoluoghi di provincia e nei principali Comuni; l'Headquarter si trova a Zola Predosa, Bologna.

In Europa attualmente ci sono sedi in Francia e Polonia, con la previsione di espansione in altri paesi.

Le attività si svolgono attualmente in oltre 2.800 cantieri dislocati nelle nazioni in cui si opera

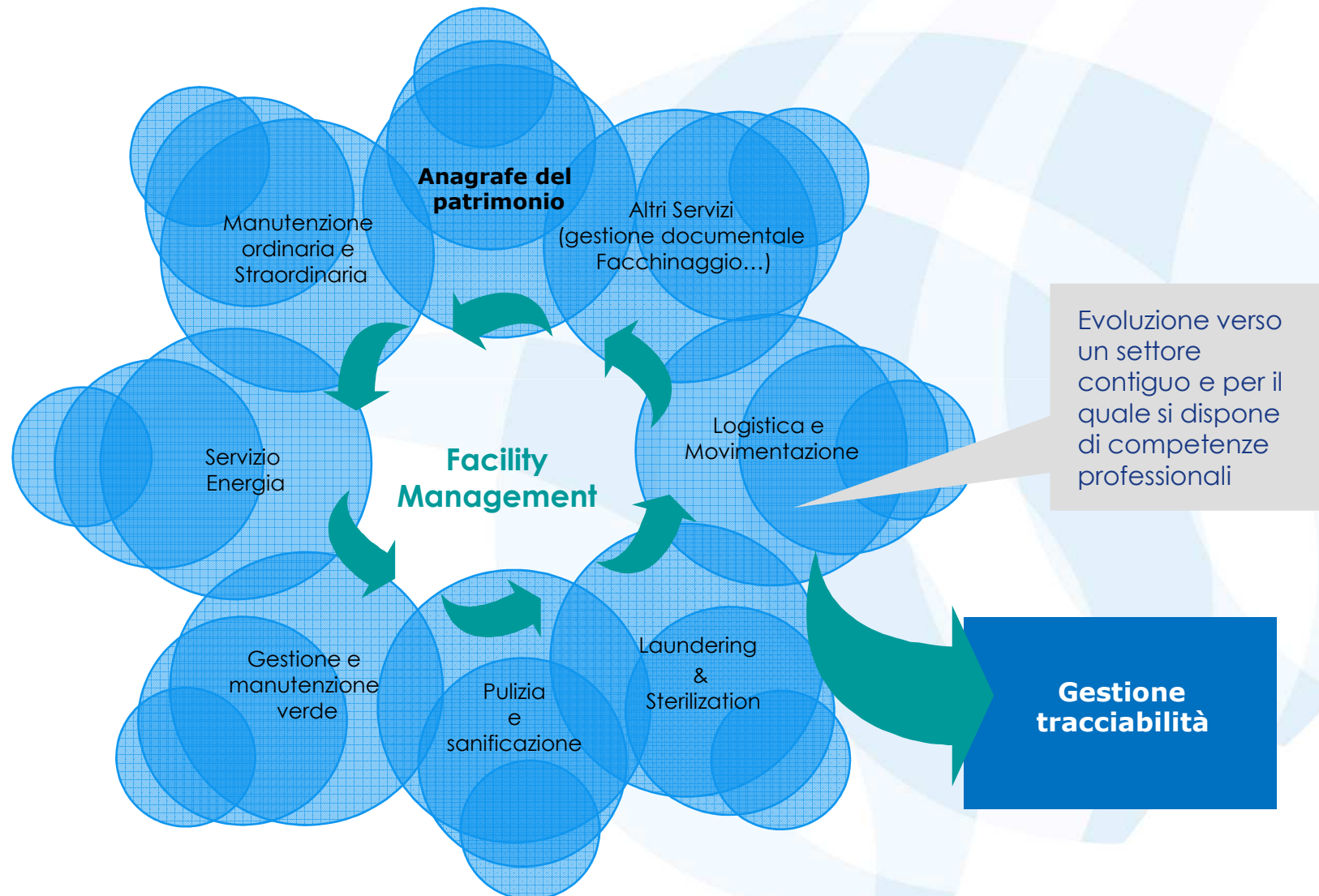


Principali clienti in ambito sanitario

Il gruppo annovera circa 100 clienti in ambito sanitario sul territorio nazionale tra i quali citiamo:

Azienda USL 9 di Grosseto
 Azienda Ospedaliero Universitaria Careggi (FI)
 ASL 5 “Spezzino” (SP)
 Azienda USL di Brindisi/1
 Azienda Unità Sanitaria Locale n. 3 – Foligno
 Azienda per i Servizi Sanitari n. 5 “Bassa Friulana”
 Azienda Ospedaliera San Filippo Neri Roma
 A.O. Garibaldi, S.Luigi-Currò, Ascoli-Tomaselli Catania
 Azienda USL n. 1 Massa Carrara
 Azienda ULSS 21 di Legnago
 Azienda Ospedaliera Istituti Ospitalieri di Verona
 Azienda USL 6 di Palermo
 Ospedale Civile di Legnano
 Azienda Ospedaliera Napoli 5
 Azienda Ospedaliera O.I.R.M. S.Anna

Azienda Ospedaliera di Modena
 Azienda USL di Bologna
 Istituti Ortopedici Rizzoli di Bologna
 Azienda Ospedaliero Universitaria di Modena
 Azienda U.S.L. n° 5 Pisa
 Azienda Ospedaliera San Camillo-Forlanini Roma
 Azienda Sanitaria Locale Viterbo
 Azienda USL n. 6 Livorno
 Azienda Ospedaliero Univ. Ospedali Riuniti Foggia
 Istituto Nazione Malattie Infettive “Spallanzani”
 Azienda ASL Roma D
 Azienda Ospedaliera Pugliese Ciaccio di Catanzaro
 Azienda Ospedaliero Universitaria Ospedali Riuniti Umberto I, G.M. Lancisi di Ancona



Obiettivi della tracciabilità in ambito sanitario

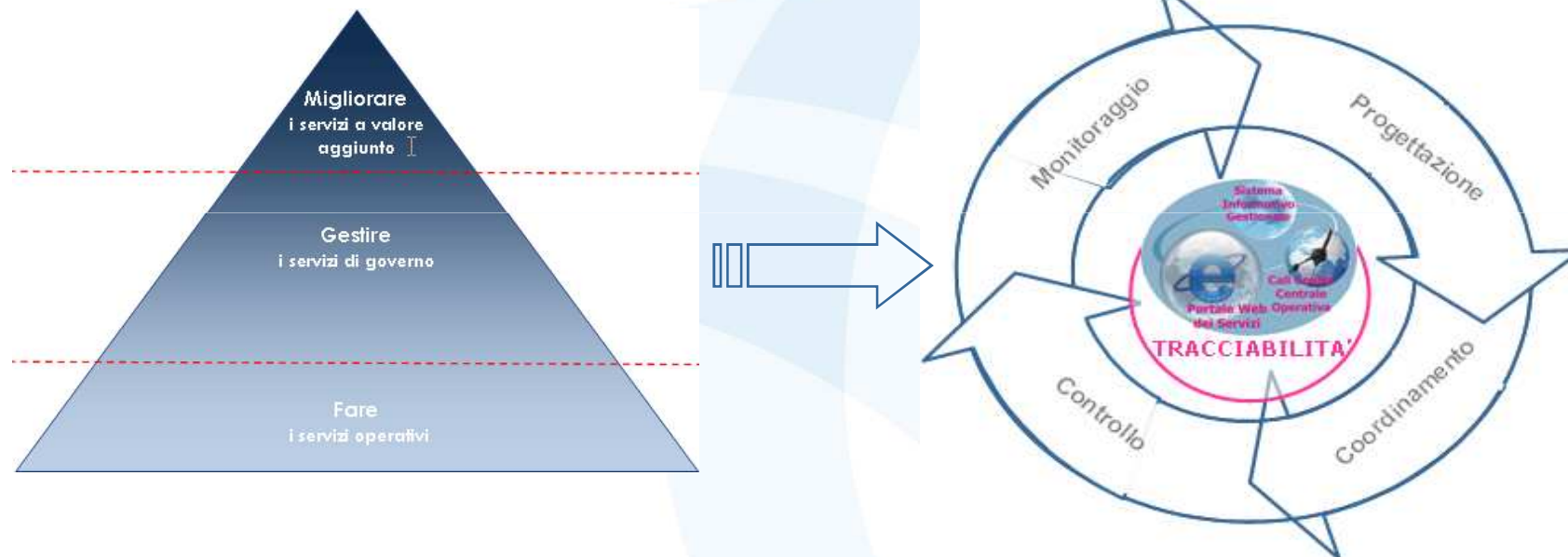
Un'attenta razionalizzazione dell'intera catena logistica degli ospedali può determinare **vantaggi** per tutti i suoi protagonisti, dal produttore al paziente con l'obiettivo primario di:

- eliminare tutti i possibili **errori a livello clinico** (come ad esempio errori di prescrizione, trascrizione, somministrazione) che si verificano in percentuali interessanti in molti ospedali e che possono causare danni anche gravi al paziente;
- rendere più **snella ed efficiente la catena distributiva dei farmaci**, dal momento in cui lasciano la farmacia al momento in cui vengono somministrati al paziente, per minimizzare grandezze quali la giacenza o la percentuale di scaduti/resi;
- **garantire la completa tracciabilità dei farmaci** lungo tutto il loro percorso, e con essa definire una "catena delle responsabilità" che possa aiutare a rendere più chiare situazioni a volte anche di natura legale.



I sistemi di tracciabilità per la gestione dei servizi

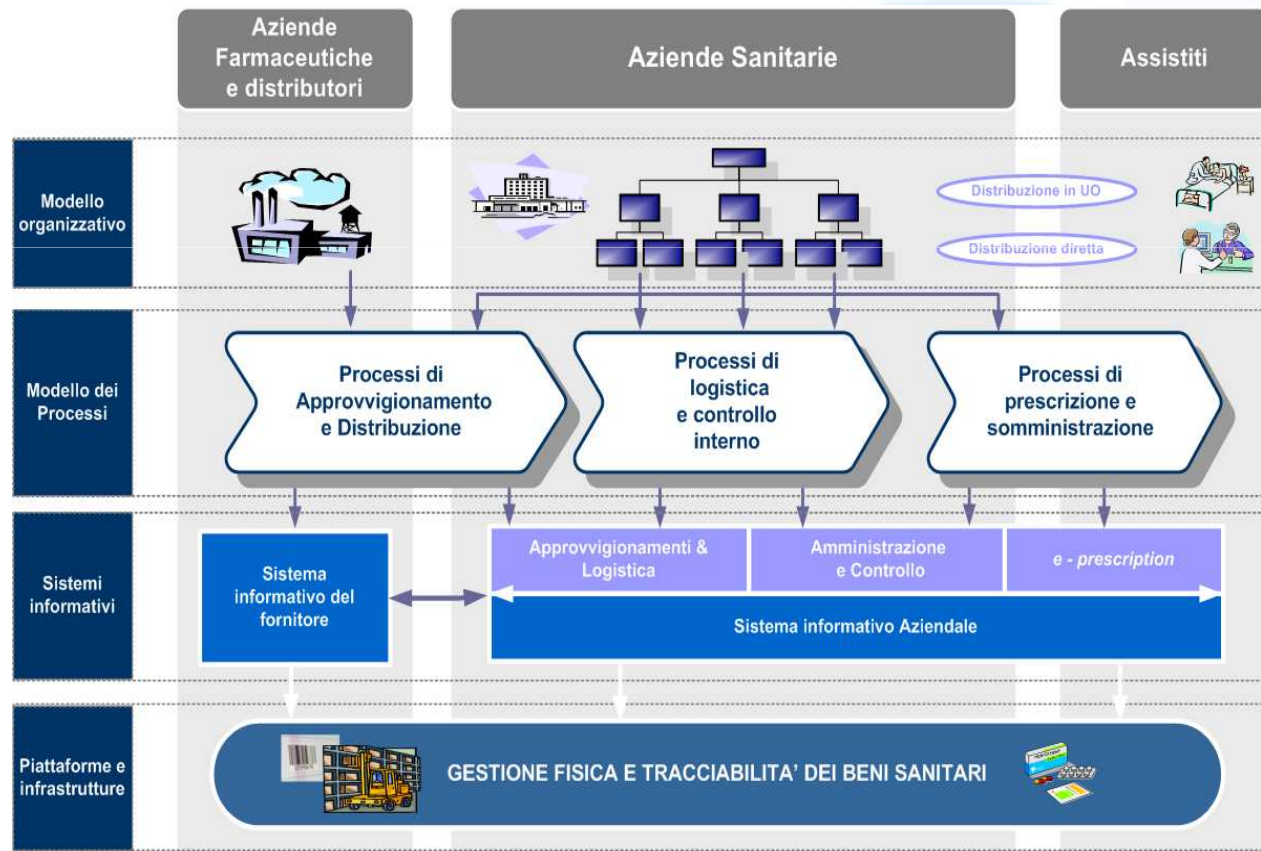
Il processo gestionale attraverso cui Manutencoop governa l'erogazione dei servizi di Facility Management In ambito sanitario fa perno in particolare sulla **tracciabilità delle attività**, sia in termini quantitativi (rispetto dei tempi di effettuazione dei servizi, e delle specifiche tecniche concordate con il cliente,) che qualitativi (rispetto degli SLA e degli indicatori prestazionali concordati con il cliente. Questo avviene mediante l'uso di sistemi informativi, in grado di effettuare un monitoraggio costante ed efficace dei servizi



La tecnologia in ambito sanitario rappresenta un importante supporto per le attività di controllo del rischio clinico e di incremento dell'efficienza nella gestione della logistica interna, permettendo di definire nuovi scenari organizzativi da sviluppare in collaborazione tra tutti gli attori del processo logistico ospedaliero. L'introduzione delle tecnologie deve essere accompagnata da un'attenta gestione del cambiamento, da una **revisione dei processi e dal ricorso a logiche gestionali efficienti.**

Innovazione della logistica sanitaria

Per “logistica” si intende “l’insieme coordinato di strutture, procedure, attività ed attori mirato alla gestione dei flussi, dei materiali e delle informazioni, necessari per la produzione di beni e/o erogazione dei servizi in coerenza con un livello di servizio stabilito”. Negli ospedali convivono **aspetti di logistica e controllo interni**, legati alla gestione degli stock periferici (reparti, flussi farmacia-reparti o magazzini-reparti), e **aspetti di logistica collegati all’esterno** (logistica territoriale dell’Azienda Sanitaria, logistica a livello di Area Vasta e logistica estesa, di rete).



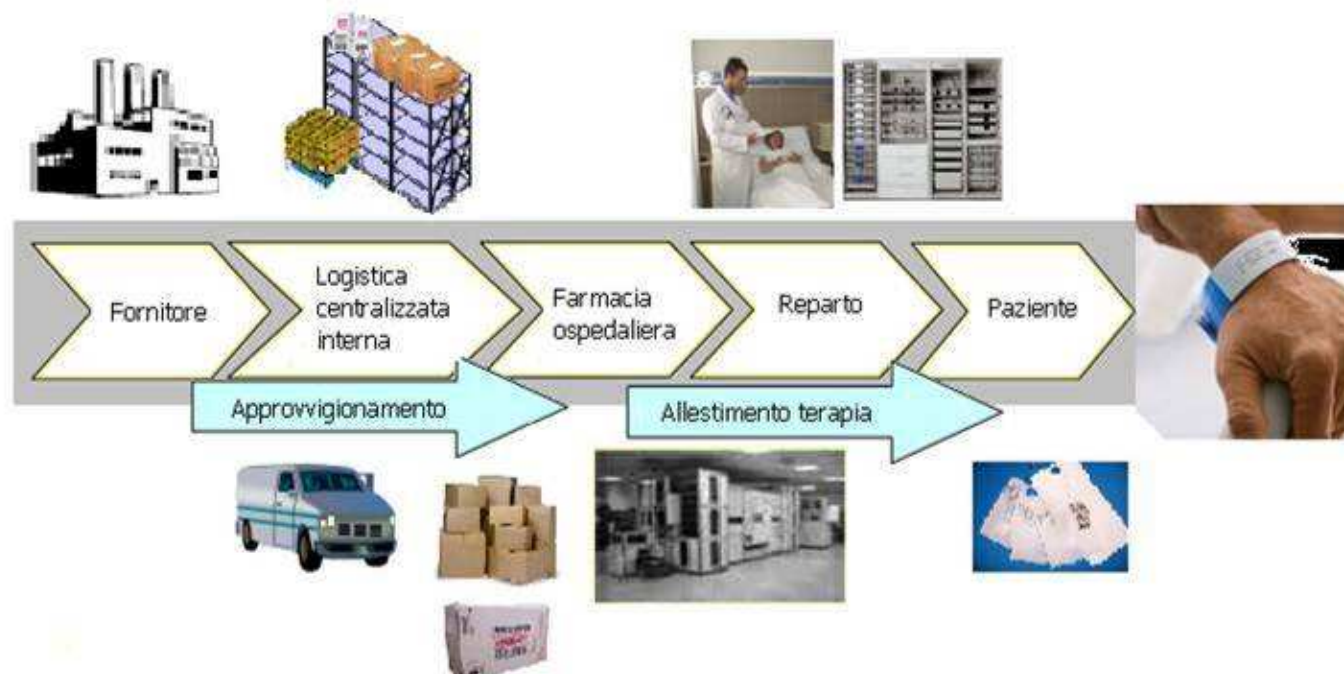
Innovare la logistica sanitaria significa intervenire in modo coerente e coordinato su quattro aspetti:

- modello organizzativo
- modello dei processi
- sistemi informativi
- piattaforme/infrastrutture

Innovazione della logistica sanitaria/1

Un tema strategico per l'innovazione della logistica in ambito sanitario riguarda due dimensioni di scelta:

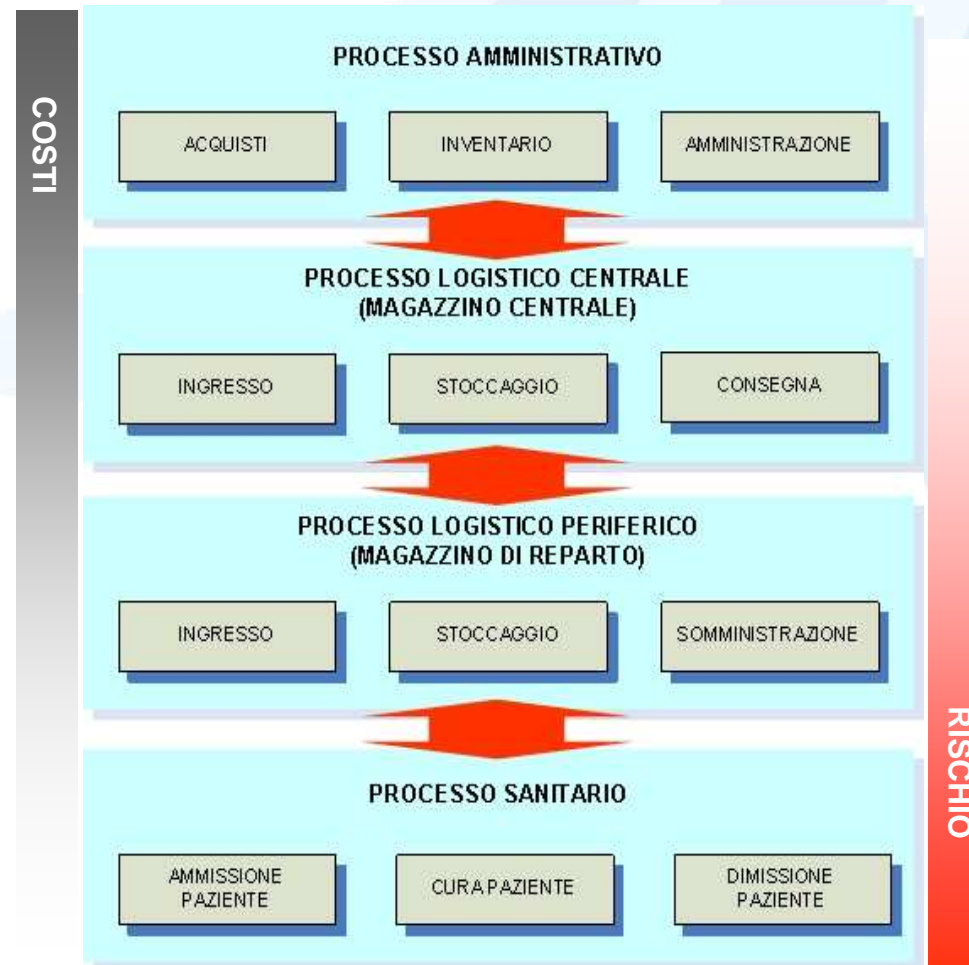
- **il livello di accentramento:** le strutture sanitarie più evolute e moderne si stanno muovendo verso modelli logistici fortemente accentrati, con una serie di vantaggi, quali sfruttamento di economie di scala, di spazio e di specializzazione, migliore integrazione delle attività, maggiore standardizzazione, ottimizzazione della gestione delle scorte, sgravio di lavoro a vantaggio di professionalità cliniche;
- **il grado di esternalizzazione:** di fatto tutte le attività del ciclo logistico possono essere affidate ad un partner esterno. Vi sono esperienze di esternalizzazione che hanno riguardato diversi aspetti della logistica, dalla gestione dei magazzini, a quella dei trasporti, alla “dose unitaria”, alla gestione degli armadi di reparto, **tutto ciò consente anche lo spostamento di investimenti importanti sul fornitore alleggerendo l'impegno finanziario delle Aziende Sanitarie**

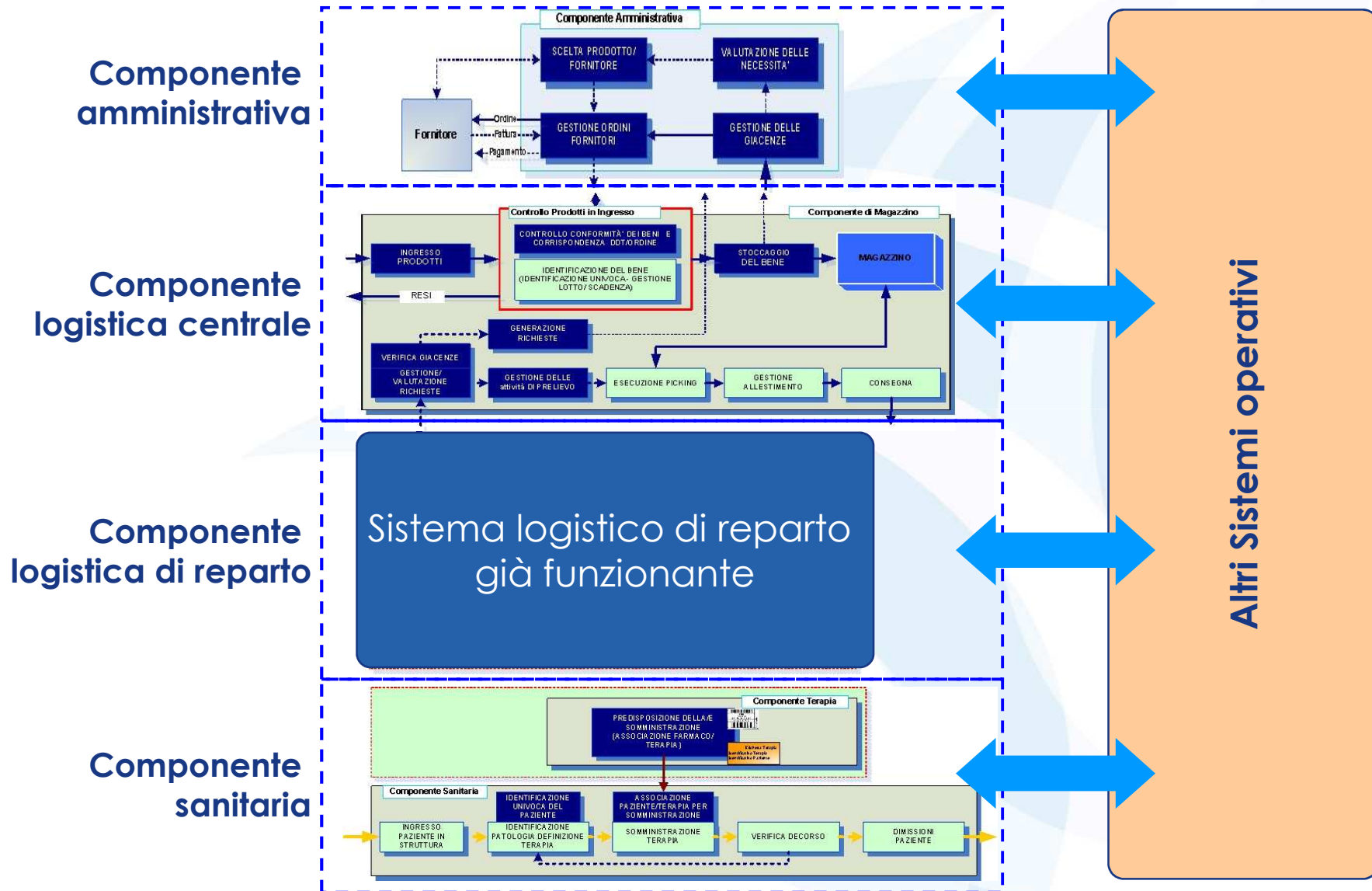


La tracciabilità in ambito sanitario

La **tracciabilità** è lo strumento necessario per un'efficiente e sicura gestione dei farmaci.

Il concetto di tracciabilità estesa è applicabile ai processi relativi il trattamento dei beni sanitari e dei farmaci dal momento dell'acquisto al momento del consumo su una terapia per uno specifico paziente





L'approccio strutturato alla tracciabilità

Manutencoop si è dotata di un modello per il coordinamento e il controllo operativo delle attività di tracciabilità dei beni sanitari e del farmaco che prende in considerazione:

- i processi della struttura sanitaria
- le risorse umane
- le tecnologie

L'applicazione del modello è in grado di garantire:

- qualità
- sicurezza
- risparmio



I vantaggi di un efficiente sistema di tracciabilità

E' dimostrato che un efficiente sistema di tracciabilità in ambito sanitario porta notevoli vantaggi alla strutture in termini di riduzione dei costi, incremento della qualità percepita dal paziente e ottimizzazione nella gestione delle risorse.

I principali vantaggi derivanti dall'introduzione di questo sistema si riassumono in :

- Riduzione dell'incidenza degli errori di terapia;
- Riduzione dei tempi infermieristici dedicati alla gestione dei medicinali;
- Diminuzione del costo totale delle attività legate alla gestione dei farmaci;
- Utilizzo più efficiente del personale di farmacia e di quello infermieristico, permettendo, attraverso il processo di validazione e di somministrazione controllata, un diretto coinvolgimento rispettivamente dei farmacisti e degli infermieri nell'assistenza al paziente;
- Miglior controllo e monitoraggio dei consumi e degli utilizzi dei farmaci, attraverso la tracciabilità completa del percorso logistico degli stessi;
- Possibilità di calcolo della spesa per singolo paziente;
- Maggior controllo da parte del farmacista sui carichi di lavoro e orari dello staff di farmacia;
- Ridimensionamento delle scorte di reparto;

Riduzione dell'incidenza degli errori di terapia

- Riduzione degli errori di terapia nel reparto di Cardiologia dell'Ospedale di Correggio dal 4,4% al 0,12% (Fonte: Ospedale di Correggio);
- Riduzione degli errori di somministrazione del farmaco da 2,9% a 0,6% (Nebraska Medical Center);
- Riduzione degli errori di terapia dell'83% nell' Ospedale di Forlì (Fonte: Ospedale di Forlì).

Riduzione dei tempi infermieristici dedicati alla gestione dei farmaci

- Controllo delle scorte di medicinali presenti nell'armadio di reparto e lettura della prescrizione medica;
- Trascrizione per effettuare richiesta al Servizio di Farmacia;
- Controllo dei medicinali richiesti e loro collocazione nell'armadio di reparto;
- Tempo necessario per la preparazione di ciascuna dose da somministrare;
- Preparazione di miscele EV;
- Viaggi del personale infermieristico per recarsi in farmacia.

Riduzione della spesa farmaceutica

E' stato dimostrato che, ad esempio, l'introduzione di un sistema di gestione dei farmaci in dose unitaria può portare a risparmi oscillanti tra il 10 e il 30% della spesa totale in medicinali. I principali motivi del risparmio sono dovuti a:

- **Razionalizzazione dei consumi:** i farmaci vengono consegnati ai reparti solo nelle quantità necessarie e nel momento necessario, consentendo un passaggio da una gestione “a scorta” ad una gestione “a fabbisogno”. In reparto rimane dunque esclusivamente una scorta minima per gestire le emergenze, le urgenze e le prime dosi.
 - **Riduzione di sprechi, medicinali scaduti e appropriazioni indebite:** la presenza di medicinali scaduti e le appropriazioni indebite costituiscono un problema rilevante, fonte di notevoli sprechi, dei quali spesso è difficile risalire alle cause o attribuirne la responsabilità;
 - **Integrazione del farmacista nel team clinico:** in fase di prescrizione, il farmacista può collaborare con lo staff medico di reparto, suggerendo le terapie più idonee a quel caso specifico o le terapie che, a parità di efficacia, risultano essere meno costose.
-



Grazie per l'attenzione

Verona, 30 settembre 2010